

鹿児島県肉用牛振興協会情報提供誌
肉振協だより第53号

鹿児島黒牛

編集発行 鹿児島県肉用牛振興協会

所在地 〒890-8577 鹿児島市鴨池新町10-1
(鹿児島県農政部畜産振興課内)

TEL: 099-286-3223 FAX: 099-286-5599

ホームページURL: <http://kagoshima-kuroushi.org/>



九州管内系統和牛枝肉共励会 祝 団体連覇！

令和7年9月6日(土), 第49回九州管内系統和牛枝肉共励会が、福岡県で開催されました。

全出品牛の95%が5等級以上というハイレベルな戦いを制し、鹿児島県が2年連続16回目の団体優勝、個人においても金賞(農林水産大臣賞)を受賞しました。



金賞

【金賞】竹中 真紀 (JAあいら)

本県出品牛 成績表

(kg, cm, cm)

No	出品番号	農協名	出荷者名	名称	血統			枝重	ロース芯	ハラ厚	皮下厚	BMS
					父	母の父	母祖父					
1	46	JAさつま日置	榎園 千年	楨秀	秀幸福	安福久	金幸	567.4	80	9.8	2.6	12
2	47	JAさつま日置	(有)川路牧場	春風	安亀忠	百合茂	安福久	508.2	79	10.4	1.8	12
3	48	JAいぶすき	(有)畠久保牧場	桃紀多	紀多福	美国桜	安福久	573.2	109	10.2	1.8	12
4	49	JA南さつま	五反田 智章	広久1549	紀代美	益華福	安福久	593.1	133	10.8	1.1	12
5	50	JA北さつま	永原牧場(有)	秀美	秀幸福	美国桜	安福久	577.6	135	10.0	1.4	12
6	51	JA北さつま	(株)鹿黒和牛川越	月美	安亀忠	美国桜	華春福	571.8	128	12.5	1.2	12
7	52	JA鹿児島いづみ	(同)カワバタ	横梅	梅華福	安福久	平茂勝	570.3	103	11.4	2.0	12
8	53	JA鹿児島いづみ	鶴喰 康行	秀諒百久	秀幸福	諒太郎	百合茂	556.2	95	10.3	1.5	12
9	54	JA鹿児島いづみ	馬場園 一成	峰栄1846	梅華福	直太郎	安福久	536.8	94	10.2	1.3	12
10	55	JA鹿児島いづみ	(株)宮路ファーム	梅隆	梅華福	隆之国	幸紀雄	534.4	95	10.8	1.6	11
11	56	JAあいら	竹中 真紀	梅夏桜	梅華福	夏百合	美国桜	573.2	118	11.0	1.2	12
12	57	JAそお鹿児島	(株)加治佐畜産	5美原23	秀幸福	華春福	安福久	507.7	93	10.6	2.3	12
13	58	JA鹿児島きもつき	(有)うしの中山	誠司8	安亀忠	若百合	安福久	569.8	115	10.2	1.0	12
14	59	JA鹿児島きもつき	永野 三郎	颯市郎21	若百合	秀幸福	安福久	515.5	97	9.8	2.1	12
15	60	JA鹿児島きもつき	新地 正清	中畜1539	華忠良	喜亀忠	安福久	529.6	104	10.0	1.1	12
本県出品牛15頭の平均								552.3	105.2	10.5	1.6	11.9
全出品牛120頭の平均								537.3	86.0	9.6	2.0	11.4

個人賞

賞	No.	系統名(県連名)	農協名	氏名
金賞	56	鹿児島	JAあいら	竹中 真紀
銀賞1席	99	宮崎	JAみやざき(こばやし)	(有)松岡ファーム
銀賞2席	60	鹿児島	JA鹿児島きもつき	新地 正清
銀賞3席	50	鹿児島	JA北さつま	永原牧場(有)
銅賞1席	1	沖縄	JAおきなわ	山城畜産
銅賞	20	熊本	JA菊池	岩根 大三
銅賞	69	長崎	JAながさき県央	花石牧場(同)
銅賞	83	佐賀	JAからつ	栗ファーム(株)
銅賞	96	宮崎	JAみやざき(こばやし)	(有)馬場牧場

団体賞

賞	団体名
優勝	鹿児島 県経済農業協同組合連合会
努力賞	福岡 JA全農県本部



今回の成績は、繁殖農家における子牛育成飼料給与マニュアルを活用した子牛育成や、肥育農家における肥育技術向上と丁寧な飼養管理、JA等技術員の飼養管理指導、超音波肉質診断等による選抜技術の向上など、関係者の努力の成果です！

令和9年の第13回全共北海道大会へ向けて、引き続き、生産者・関係機関団体が一体となり、効率的な和牛肉の生産に取り組みましょう！

東京食肉市場まつり2025で



和牛日本一をPRしてきました！



10月18日、19日に品川の東京食肉市場において、東京食肉市場まつり2025が開催されました。

今年は、「鹿児島黒牛」が推奨銘柄牛に選定され、仲卸事業者による精肉の販売はもちろん、鹿児島黒牛やかごしま黒豚のしゃぶしゃぶのふるまい、焼酎や水産加工品などの県産品の販売や百円茶屋の実施など、「南の宝箱 鹿児島」の魅力をたくさんお届けしてきました。

開場前から長蛇の列ができ、2日間で約2万3千人（速報値）の方が来場しました。ここ数年の中で過去最高の売り上げを記録したとのことでした。

来場者からは、「鹿児島県が生産量、品質ともに日本一の和牛の産地だとは知らなかった。柔らかくておいしい、鹿児島黒牛は甘くておいしい。」といった声が聞かれました。

仲卸事業者からも、「脂質、肉質、サシのバランスも良く、日本一にふさわしい牛である。」と高い評価を得ることができました。

東京食肉市場まつりを契機に、今後も首都圏を中心に鹿児島県産和牛のPRを進めてまいります。



和牛日本一鹿児島応援店の取組



県産和牛を積極的に活用している飲食店・販売店を「和牛日本一鹿児島応援店」として県HPで紹介しています。

応援店はまだまだ募集しております！
県産和牛を扱っているお店は、ぜひ応援店にご登録ください！
一緒に「和牛日本一鹿児島」を盛り上げていきましょう！



応援店の情報は
こちらから！

優良品種で生産コストの低減と自給率の向上を図りましょう！

イタリアンライグラス「Kyushu1」(雪印種苗株式会社)

いもち病抵抗性があり多収量で
年内収穫が可能な極早生品種！



多収のため
生産コスト
低減効果が
期待!!

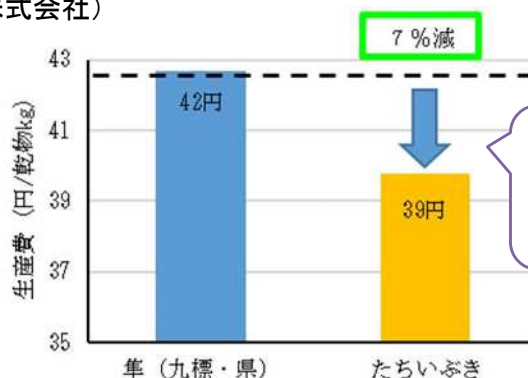
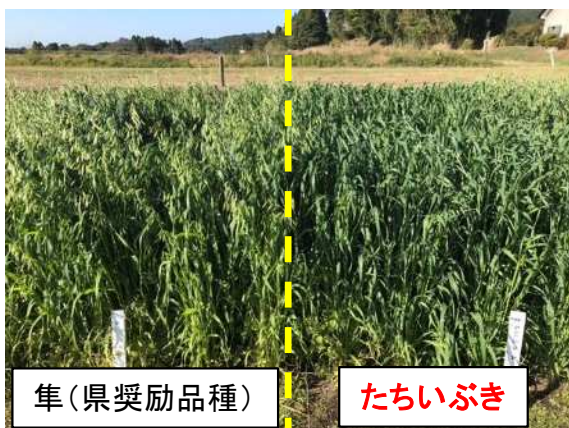
栽培体系例

	9月			10月			11月			12月			翌3月			翌4月		
	上	中	下	上	中	下	上	中	下	上	中	下	上	中	下	上	中	下
極早生	○		○									▲			■			
早生				○		○			○						▲			■

○：播種，◎：播種適期，▲：1番草収穫，■：2番草収穫

エンバク「たちいぶき」(雪印種苗株式会社)

安定した年内収穫が見込め
多収量な極早生品種！



多収かつ種子
が安価のため
生産コスト低減
効果が期待!!

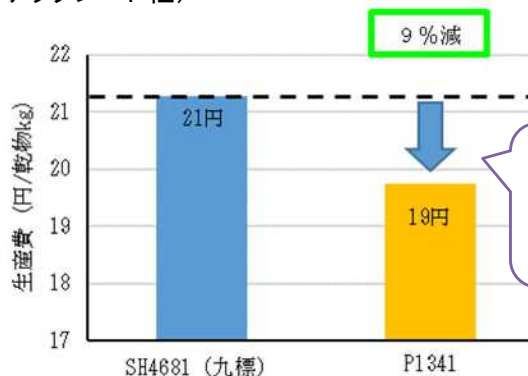
栽培体系例

	8月		9月		10月			11月			12月		
	下	上	中	下	上	中	下	上	中	下	上	中	下
たちいぶき	○	◎	○						★				▲
秣（九標・県）		○	◎	○				★					▲

○：播種，◎：播種適期，★：出穂始，▲：収穫

春播きトウモロコシ「P1341」(サナテックシード社)

耐倒伏性・耐病性に優れ、
多収量な早生品種！



種子が高価だが
多収であり
生産コスト低減
効果が期待!!

栽培体系例

	4月			5月			6月			7月			8月		
	上	中	下	上	中	下	上	中	下	上	中	下	上	中	下
春播き トウモロコシ	○	○		●	●								▲	▲	

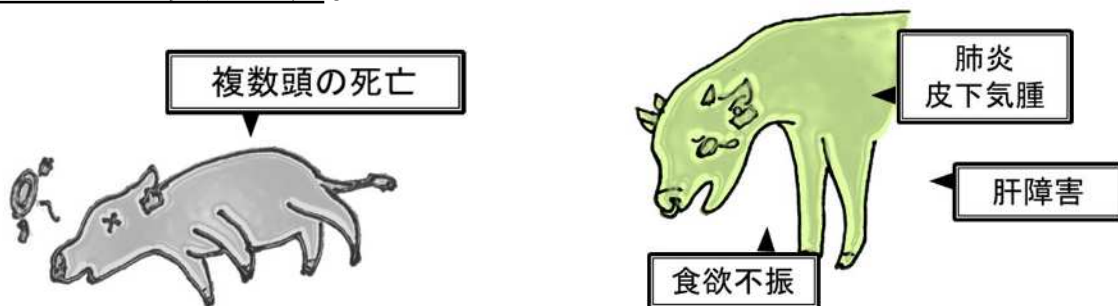
○：播種，●：追肥，▲：収穫

そのカンショ、 傷んでいませんか？

傷害サツマイモ中毒とは？

害虫や病気等でサツマイモが傷んでしまうと、イモの中で化学物質（イポメアマロン等）が作られます。

そのイモを摂取すると、牛が肺炎や肝障害を起こして死亡することがあります。



傷んでいるサツマイモは牛へ給与しないようにしましょう

※傷んだ部分を取り除いても中毒物質が残ることがあります



WARNING

こんなサツマイモは要注意！

- ・カビが生えている
 - ・柔らかい
 - ・傷んで黒くなっている
 - ・マスカットやライチのような香りがする
-
- ・イモは長期間保管せず、速やかに給与しましょう。
 - ・カットした状態で保管すると傷みやすくなります。
 - ・多湿によるカビや低温障害（10℃以下）に注意しましょう。



鹿児島中央家畜保健衛生所
病性鑑定課

TEL: 099-274-7555

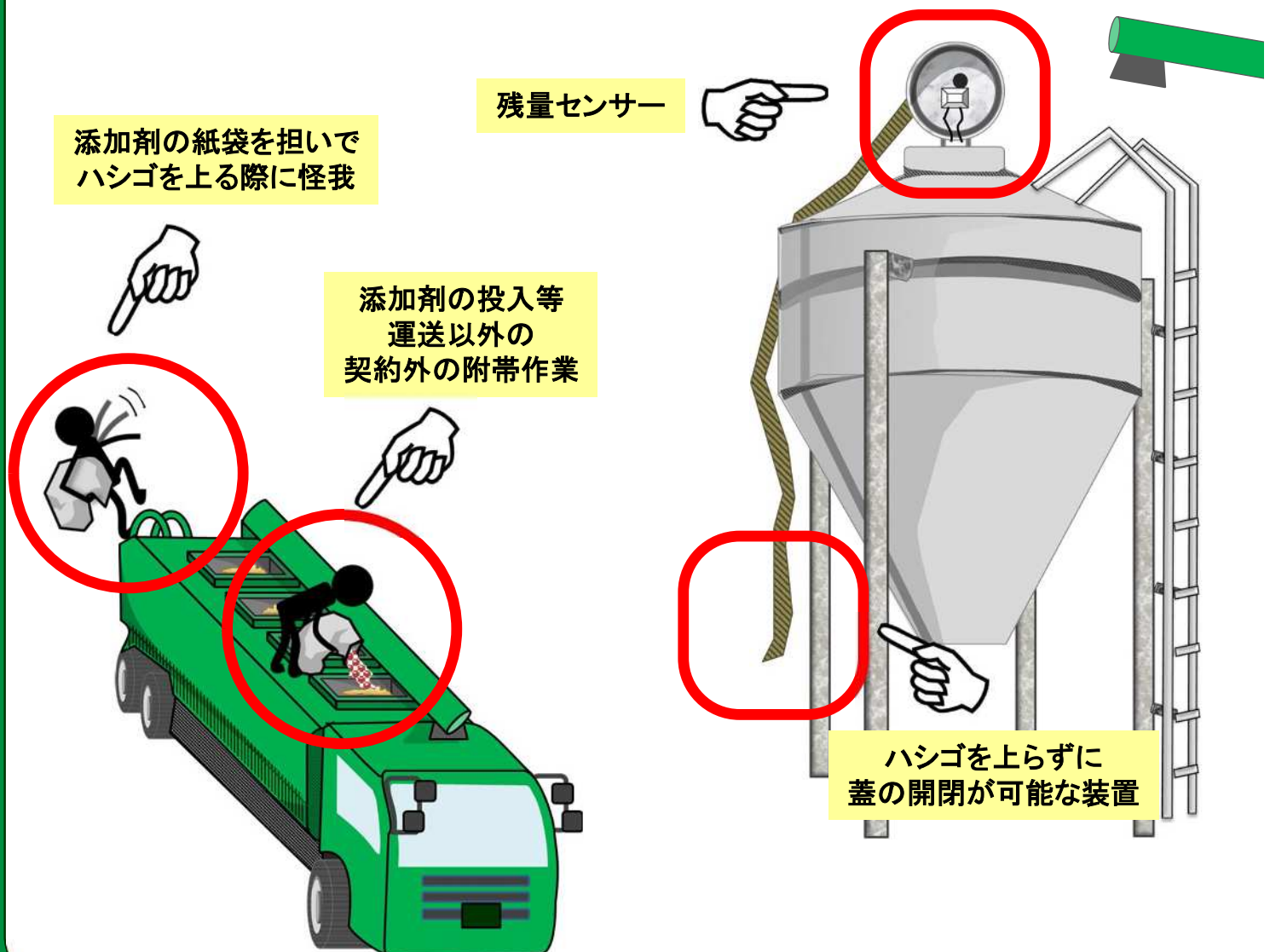


【お願い】地域の飼料輸送体制の維持について

- 飼料輸送は、専用特殊車両であるバルク車を使用すること、飼料タンクの在庫確認や補充作業といったタンクに上る高所作業など、特有の課題が多く、ドライバーの負担が大きいとため、物流業界全体で人手が不足している中、特にドライバーの確保が困難な状況です。
- 安定的な飼料の供給・流通を維持するため、トラックドライバーの作業負担の削減と安全性の確保に向けた取組にご協力をお願いします。

1 高所作業の負担削減について

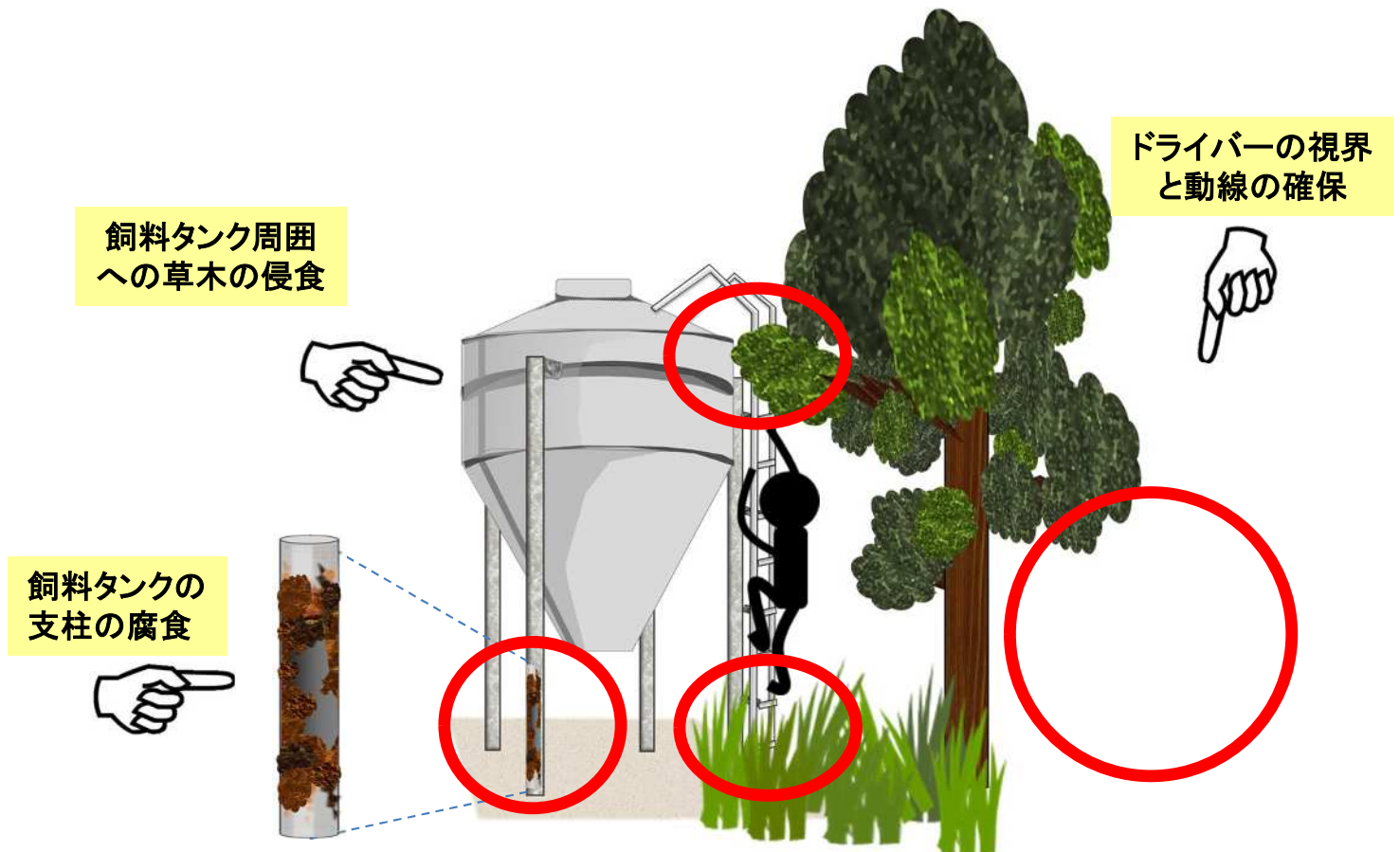
- ① 飼料タンクでの高所作業の負担を削減するため、飼料タンクのハシゴを上らずに蓋の開閉が可能な装置の設置や、タンク内の飼料残量を確認できるセンサー等の活用をご検討ください。
- ② ハシゴに上っての高所作業がある場合は、背かご付ハシゴ等の安全対策の導入をお願いします。
- ③ 運送業者が行う飼料タンクの在庫確認やバルク車への添加剤等の投入作業は運送以外の附帯業務であり、運送業者と合意（契約）が無いものは、依頼できませんのでご注意ください。



2 配合飼料タンク周辺の安全点検について

- ① 飼料タンクを支える支柱，上るためのハシゴ等に腐食や不具合が生じていないことを確認し，**必要に応じて補修等**をお願いします。
- ② 飼料タンク周辺の雑木等の伐採や除草などの**環境整備**を実施し，ドライバーの**安全確保**にご協力をお願いします。

配合飼料タンクの周辺がこのような状態になっていませんか？ 点検してみましょう！



3 効率的な配送の実施について

飼料の在庫管理不足による突発的な直前発注は，効率的な配送ができなくなり，他の農場への配送が滞る原因となります。

- ① 農場の飼料タンクの**在庫確認の徹底**と**余裕を持った発注**をお願いします。
- ② 「まとまった量での発注」や「タンクの増設，大型化」など**貯蔵量を増やす**ことも輸送コスト・作業負担の低減につながります。

可能な限り，効率的な配送ができるよう，ご協力をお願いします。

消毒を徹底して 大切な家畜・畜産経営を守りましょう

肉用牛農家のみなさんへ

家畜も病気の予防は『消毒』から!!



毎日の消毒

農場専用長靴・作業服の利用



農場専用の長靴・作業服を用意しましょう。

踏込消毒槽の設置



消毒槽に入る前に、長靴等に付いた泥や糞便をきれいに落としましょう。

消石灰の散布



農場入口や外部車両が停車する場所、牛舎周辺へ消石灰を散布します。

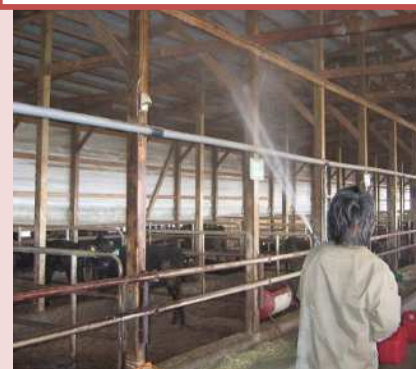
車両消毒の徹底



家畜市場やと畜場など家畜集合施設から戻ったら、車両洗浄・消毒を必ず行いましょう。

定期的な消毒

牛舎の消毒



消毒効果を高めるために、
①糞便、クモの巣、ほこり等の汚れを除去しましょう。
②洗浄後、十分に乾燥させましょう。

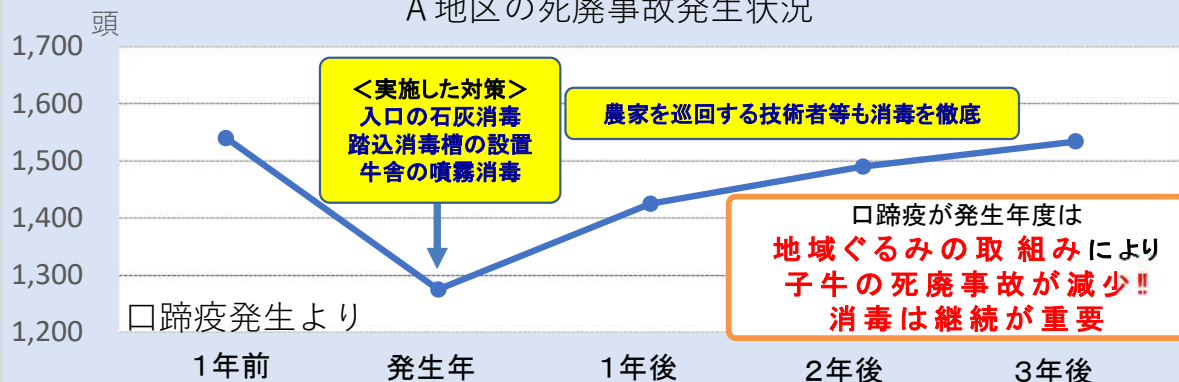
注意点

- ①種類の違う消毒薬をまぜない
- ②消毒前に泥や糞便を落とす
- ③消毒液は定期的に交換する

○消毒による死廃事故の減少の効果

※県肉用牛振興協議会資料より

A地区の死廃事故発生状況



病原体を

持ち込まない

拡げない

持ち出さない

が基本です

毎月29日は一斉消毒の日

消毒薬の種類

◎：使用に最適
○：使用に適する
△：一部の薬剤では効果あり

種 類	細菌		真菌	ウイルス※		コクシジウム	使用対象					金属腐食性
	一般細菌	芽胞菌		エンベロープ有	エンベロープ無		牛舎	器具	踏込槽	牛体	車両	
逆性石けん ロンテクト、クリアキル、アストップ等	◎		△	○			◎	○	○	◎	○	
塩素系 クレンテ、アンテックビルコンS等	◎	◎	○	◎	◎		○	○	○	○		強
ヨード系 バイオシッド、クリンナップ等	◎	○	○	○	◎		○	○	○	◎		強
アルデヒド系 グルタクリン等	◎	◎	◎	◎	◎		◎	○	○		○	
オルソ剤 タナベゾール、トライキル等	◎		○	○		○	○	○	○			
消石灰	◎		○	○	○		○		○			

※ エンベロープ有：牛伝染性鼻気管炎、牛ウイルス性下痢、牛コロナウイルス病、牛流行熱等
エンベロープ無：口蹄疫、牛アデノウイルス病、牛ロタウイルス病等

消毒薬の希釈

	作ろうとする希釈倍率に必要な消毒液の量			
水 (L)	100倍	200倍	500倍	1,000倍
10	100ml	50ml	20ml	10ml
20	200ml	100ml	40ml	20ml
50	500ml	250ml	100ml	50ml
100	1 L	500ml	200ml	100ml
200	2 L	1 L	400ml	200ml
500	5 L	2.5L	1 L	500ml
1,000	10 L	5 L	2 L	1 L

(ペットボトルのキャップ1杯が5ml)



キャップ3杯の消毒液を
バケツ1杯の水に入れると
1,000倍希釈

消毒効果を高めるポイント

有機物の除去



消毒前の水洗
による糞や土等
の除去により、
消毒効果がアップ



時 間



長い方が効果大

※病原体に触れる時間が長いほど良い

濃 度



適正な濃度(効果・経済性)

※目的、対象物により適正濃度がある

消毒薬の使い方など不明な点は最寄りの家畜保健衛生所や購入先にお問い合わせください。